



Министерство за внатрешни работи на Република Северна Македонија
Оддел за криминалистичко-технички испитувања и вештачења



ИЗВЕШТАЈ
ОД ВЕШТАЧЕЊЕ
ОПЕ-7478/21

| | |
|---------------|-----------------------------|
| Доставено до: | СВР Тетово – ОКТУПА |
| Предмет: | Вештачење на траги од пожар |
| Изработил: | Рубин Бошкоски |

РЕПУБЛИКА СЕВЕРНА МАКЕДОНИЈА
МИНИСТЕРСТВО ЗА ВНАТРЕШНИ РАБОТИ
БИРО ЗА ЈАВНА БЕЗБЕДНОСТ

Оддел за криминалистичко-технички испитувања и вештачења
Бр. 22.12.2.3.3.3-84158/1

29.09.2021 година

С К О П Ј Е

Отсекот за криминалистичко-технички увиди и прелиминарни анализи при СВР Тетово со акти бр. 22.27.4.5-8762/1 од 10.09.2021год. и бр. 22.27.4.5-8762/2 од 23.09.2021год., по Наредби од ОЈО Тетово со РО бр.559/21-5 од 10.09.2021год. и РО бр.559/21-6 од 24.09.2021год., во врска со настанат пожар од 08.09.2021год. во објектот на Модуларната болница која е во состав на Клиничкиот центар - Тетово, достави опожарени проводници со остатоци од приклучница, втикнувач со парче од кабел, продолжителен кабел со вклучени втикнувачи од електрични уреди, опожарен уред „дефибрилатор“ обезбедени од болничка соба бр.3 кај кревет бр.1 и парче сочуван лим од неопожарените простории на болницата.

Со вештачењето се бара да се утврди дали на доставениот предметен материјал постојат траги од електрична куса врска или траги од кои би се утврдила причината поради која настанал пожарот во објектот.

Во врска со наведениот настан на 09.09.2021 година, од страна на криминалистичко-техничка екипа од СВР Тетово и тим од вешти лица од ОКТИВ при МВР, во присуство на Јавни обвинители и други овластени лица, е извршен увид на опожарениот објект.

Согласно барањето од Наредбата за вештачење, а врз основа на анализата на подигнатиот материјал од местото на настанот, констатираната состојба и добиените сознанија, го даваме следниот

Н А О Д

Објектот во кој е настанат пожарот претставува модуларна болница за лекување на пациенти заболени од „Covid-19“ кој се состои од пет болнички соби и други наменски простории. Градбата на објектот е изведена со составени модулни единици од сендвич лимени панели со полиуретанска пена во комбинација со метална конструкција, подот е со изолација од стиропор и плочи од медијапан врз кој е залепен линолеум, а кровот е изведен со кровни лимови врз металната конструкција. Електричната инсталација е изведена со спроведување на каблите над кровните сендвич панели до светлосните арматури (електронски 36W /120cm неонски цевки) и во „PVC“ канали до приклучници од „OG“ тип (насидни). Во секоја просторија постои разводна табла со автоматски осигурувачи, а главниот „ЕРО“ - енергетски разводен ормар е поставен на аголот од соба бр.3 од надворешна страна од болницата.



Сл.1 Општ изглед на модуларната болница од југоисточната страна

На местото на настан, од извршената анализа на трагите од пожарните оштетувања, динамиката на ширење на пожарните дејствија и врз основа на оштетувањата на инвентарот и просторот, а земаќи ги во предвид добиените сознанија за дејствијата кои претходеле пред и во текот на настанувањето на пожарот, е утврдена локацијата како и можната причина за предизвикување на пожарот.



Сл.2 Изглед на опожарениот објект од југозападната страна

Според увидот во изјавите дадени од присутни лица во критичниот период, а истите обезбедени од надлежниот обвинител од ОЈО Тетово, во кои присутните очевидци и при превземени процедури за реанимација на пациент во соба бр.3 кревет бр.1 во еден момент воочуваат пламен и чад во пределот позади креветот од пациентот до ѕидот, што претставува простор каде се лоцира жариштето на пожарот.

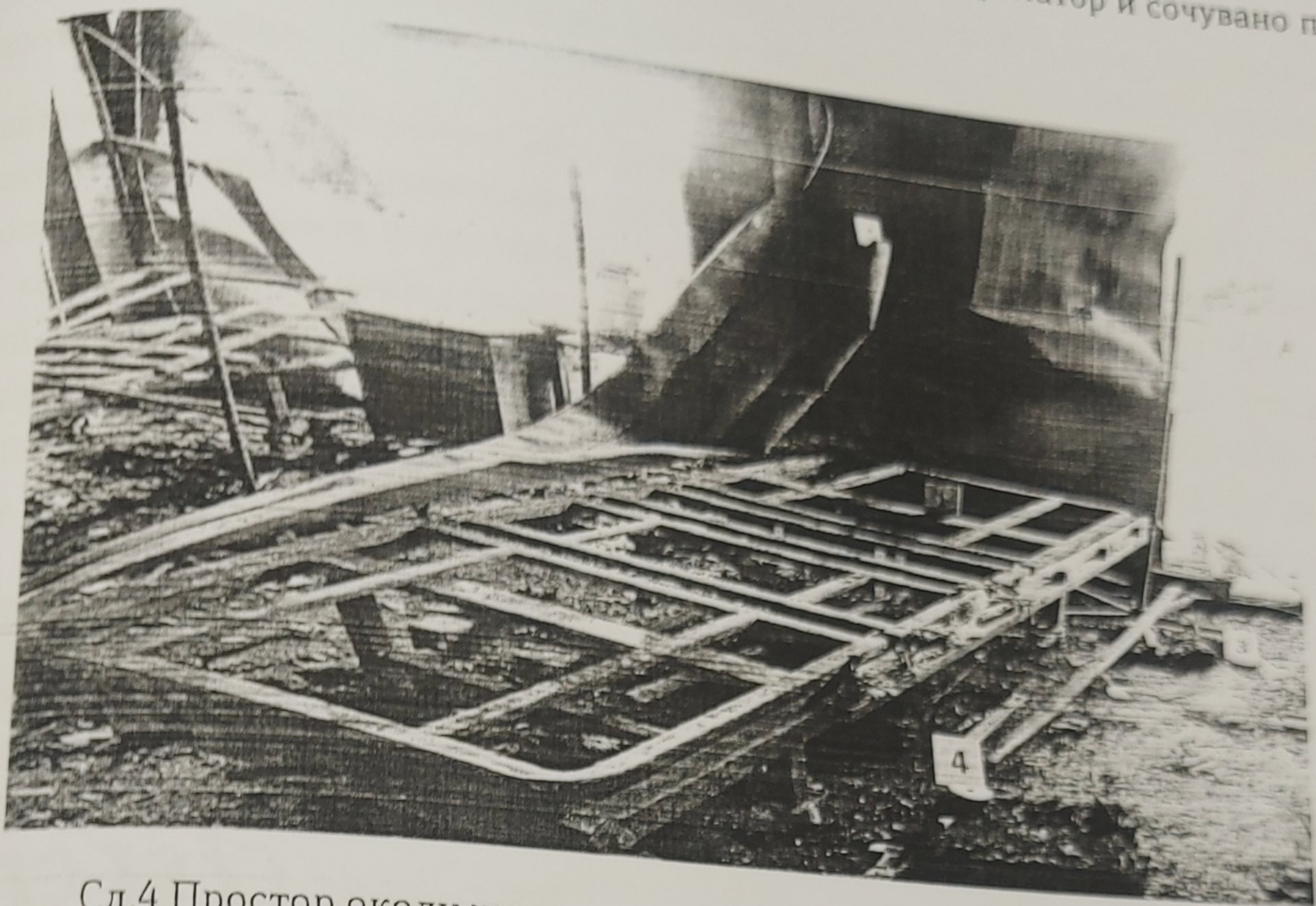
Присутниот медицински персонал направил обид да го изгасат пламенот во отсуство на ПП апарат, на начин со фрлање на навлажнето ќебе, а потоа истуриле вода, но во обидот не успеале да го изгаснат огнот по што се развиле пожарни дејствија. Персоналот извикал до присутните во објектот дека има пожар и да излегуваат сите од објектот. Пожарот за краток период се проширил по целиот објект, но дел од пациентите и присутните настрадале во текот на пожарните дејствија. Во критичниот период во модуларната болница биле хоспитализирани дваесет и шест пациенти, шестмина медицински персонал и седум-осум лица како придружба на тешко болните пациенти, а во пожарот настрадале четиринаесет лица.



Сл.3 Интензивни пожарни дејствија во соба бр.3 и бр.2

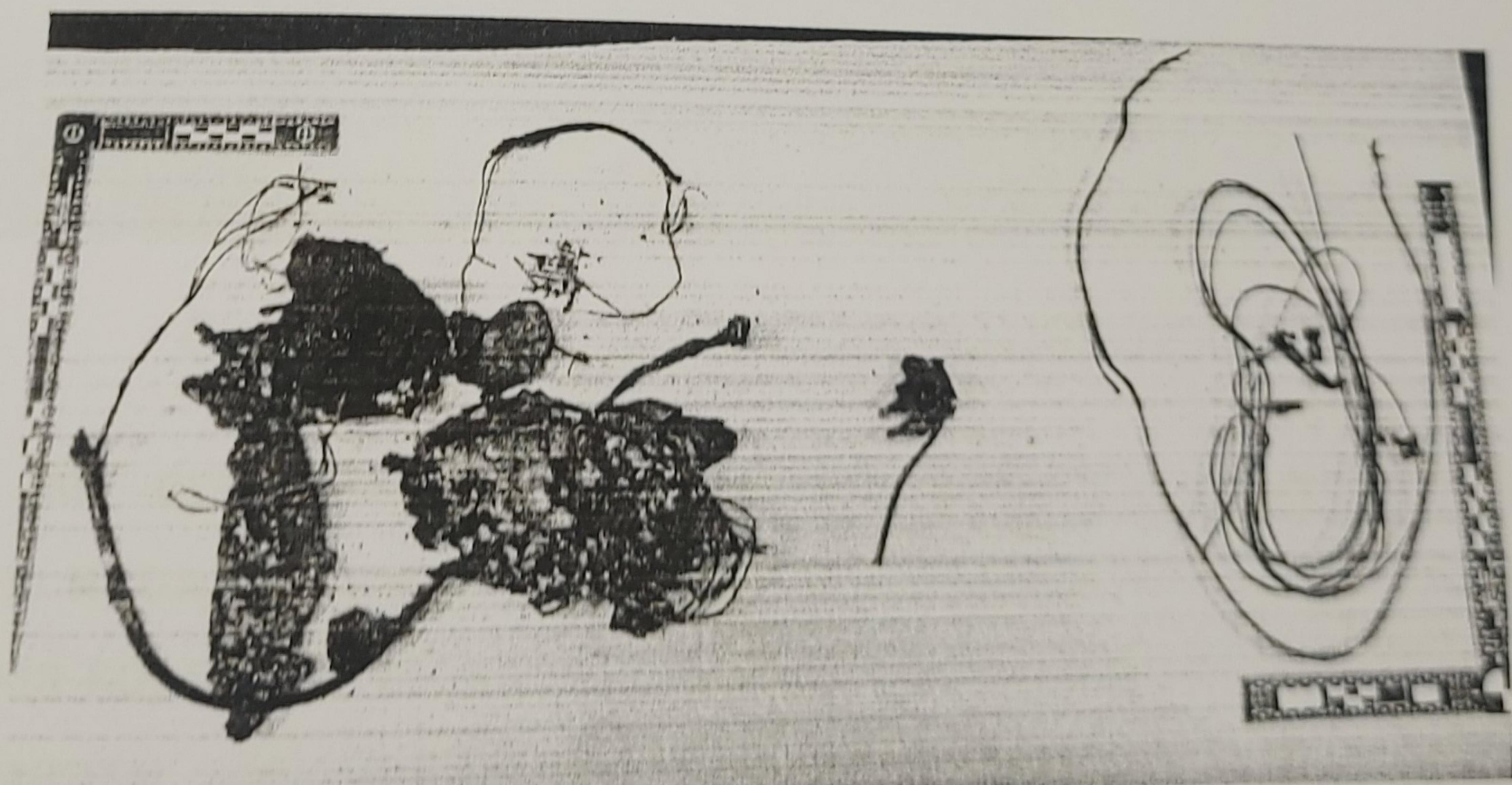
Со извршен детален преглед во посочениот предел позади и околу креветот бр.1 во соба бр.3, констатирани се пожарни дејствија на една приклучница која била прицврстена на панелот на 25cm од подот и во непосредна близина е пронајден втикнувач од продолжителен кабел кој бил вклучен во приклучницата, а во кој биле вклучени електрични уреди и целиот материјал е обезбеден за лабораториски

анализи, а дополнително е подигнат и опожарениот дефибрилатор и сочувано парче
лим од панелните сидови.



Сл.4 Простор околу жариштето на пожарот соба бр.3 кревет бр.1

Од извршените лабораториски прегледи и анализа на подигнатиот материјал, воочени се интензивни прогорувања во пределот на втикнувачите вклучени во приклучните места од продолжителниот кабел со манифестации кои укажуваат дека пламенот започнал со палење на синтетичките материјали од кои се изработени втикнувачите и приклучната кутија од продолжителниот кабел.

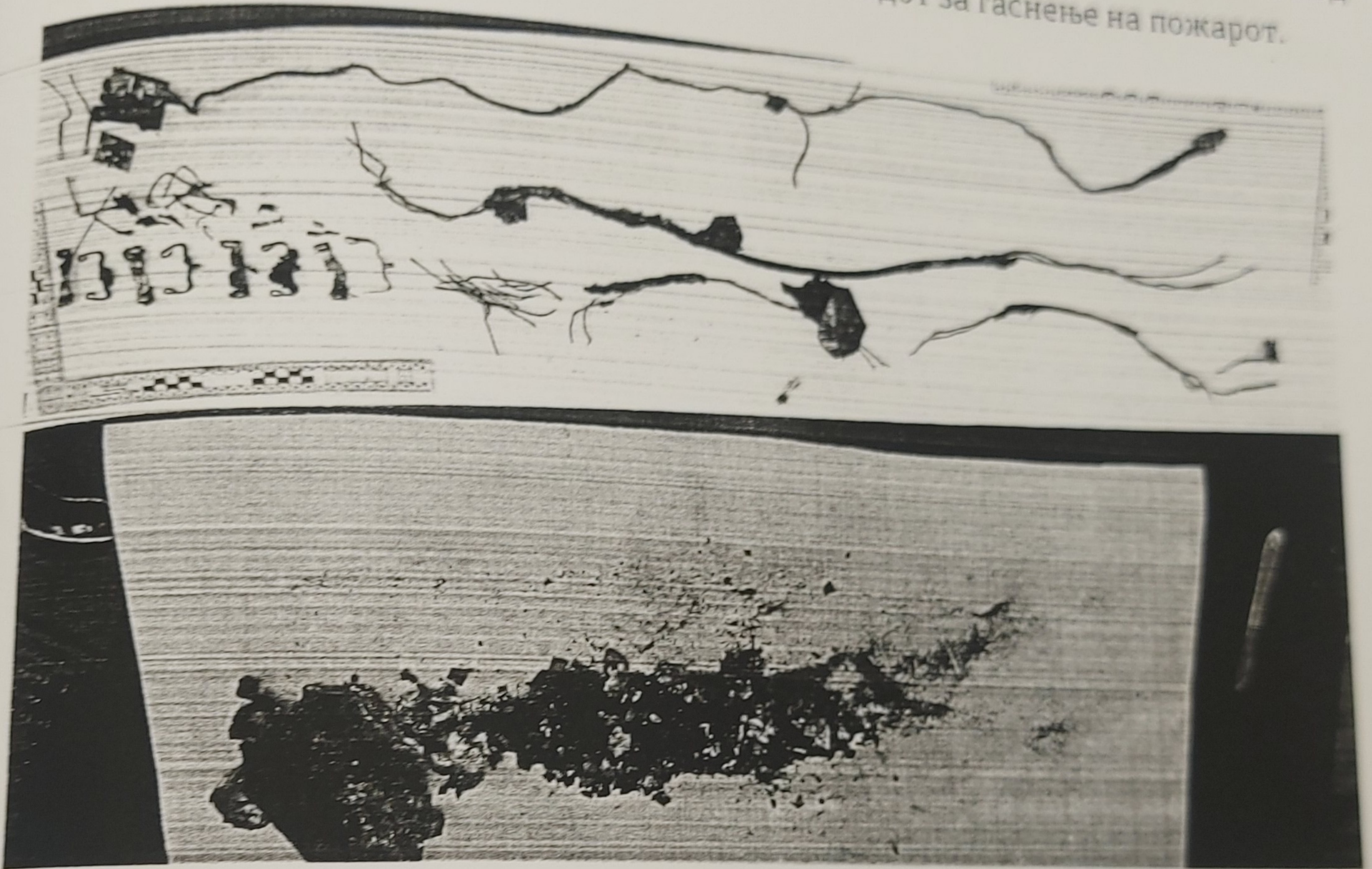


Сл.5 Опожарен предметен материјал обезбеден за лабораториски анализи

При анализата на кабелот од сидната приклучница кој бил положен во "PVC" канал, воочено е дека истиот е од тип PPOO $3 \times 2,5 \text{ mm}^2$ и со согорени изолациони облоги, а на растојание од 1,2m од контактите на приклучницата постои слепување и прекин на бакарните проводници најверојатно настанато како последица од пожарните дејствија.

На втикнувачот од продолжителниот кабел кој бил вклучен во видната приклучница, воочени се прогорувања од десната страна што укажува на тоа дека пламените дејствија започнале од десната страна, односно во пределот на приклучната кутија од продолжителниот кабел.

Во понатамошните лабораториски анализи на приклучната кутија од продолжителниот кабел со превземање на постепено отстранување на налепените материјали и на затопените и прогорени синтетички материјали од втикнувачите и кутијата, констатирано е дека продолжителниот кабел е со прекинувач и четири приклучни позиции од кои во три пронајдени се контакти од три втикнувачи и електрични уреди и тоа: полнач за мобилен телефон, дефибрилатор и уред кој не е утврден. Во налепениот материјал воочена е ткаенина која потекнува најверојатно од кебето кое било фрлено врз приклучната кутија во обидот за гаснење на пожарот.



Сл.6 Делабориран предметен материјал

Од анализата на остатоците од втикнувачите, полначот и каблите од продолжителниот и од вклучените уреди, констатирано е дека на двожилниот флексибилен кабел кој претставува приклучен кабел на дефибрилаторот, воочени се интензивни термички дејствија на бакарните лицности проводници кои се карактеризираат со сива обоеност, ронлива структура и повеќекратни прекинати парчиња. Констатираните карактеристики на проводниците од кабелот на дефибрилаторот, укажуваат на фактот дека истите како последица од претходно оштетување на изолационите облоги настанала електрична куса врска остварена преку висок преоден отпор проследена со интензивно прегревање и топење на изолацијата. Во наведениот случај низ жилите од кабелот протекува струја на куса врска која својот интензитет го достигнува во приклучните елементи на втикнувачот

изработени втикнувачите, полначот за мобилен телефон и куќиштето од продолжителниот кабел. По воочената појава на пламен и поради горенаведените пожарните дејствија од соба бр.3 кон соба бр.2 и потоа по целиот објект простирајќи се по кровните панели спрема ниските предели на панелните ѕидови и болничкиот инвентар.

Изработил
Рубин Бошкоски

Рубин
Лиценца за вештачење
бр.08-1456/2020 од 27.04.2021г.